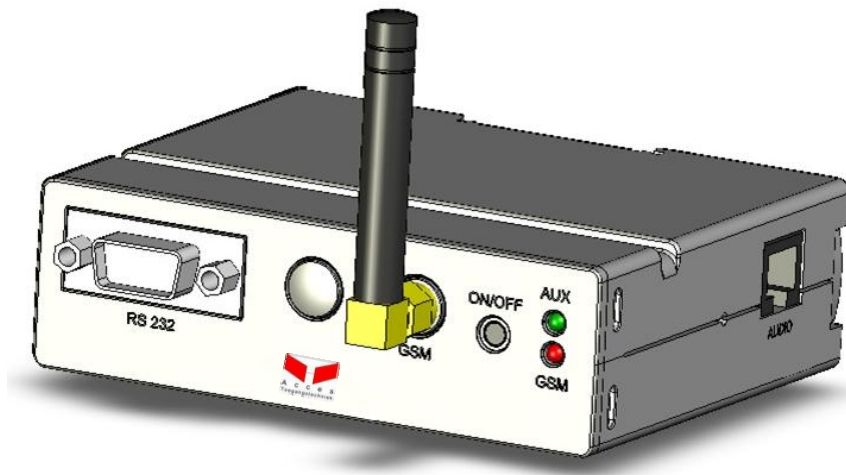


# Handleiding

# Acces 700XR

V2.3 NL



# SNEL AAN DE SLAG

De Acces 700XR werkt met zowel abonnement als prepaid Sim kaarten. Indien u een prepaid kaart gebruikt, let er dan op dat u een provider neemt waarbij het beltegoed niet verloopt of zo lang mogelijk bruikbaar is. Sommige prepaid kaarten dienen 1 x per jaar opgewaardeerd te worden.

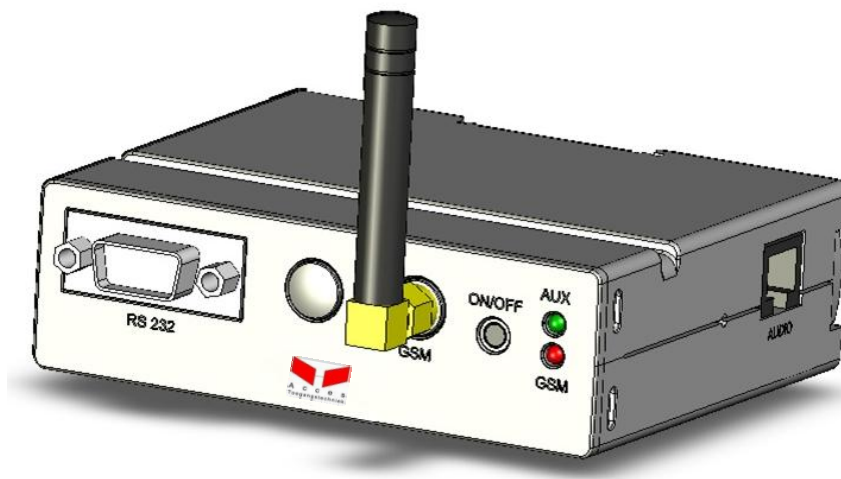
Zorg dat de kaart bij uw provider al geactiveerd is voordat u deze in de Acces 700XR plaatst en dat de **pincode en voicemail is uitgeschakeld**, de Acces 700XR is dan gelijk klaar voor gebruik.

Wacht na het aansluiten van de spanning op unit tot de groene led continu brand. De Acces gaat zich na het aansluiten van de spanning eerst aanmelden bij de provider. **(Dit duurt 1 a 2 minuten)**.

**INDIEN DE LED CONTINU GROEN BRAND IS DE UNIT ACTIEF EN KAN ER WORDEN GESCHAKELD OF VERBINDING WORDEN GEMAAKT MET DE SOFTWARE.**

Het continu branden van de groene led geeft aan dat de Acces 700XR klaar is voor gebruik en u kunt de Acces 700XR doormiddel van de onderstaande commando's programmeren. Indien de groene led knippert, is er geen werkende sim kaart geïnstalleerd of geen contact met de provider van de sim kaart.

De rode led dient rustig te knipperen en geeft hiermee aan dat de unit volledig actief is. (voor uitgebreide informatie zie de bijgevoegde uitgebreide handleiding)



# SMS Commando's

(Lijst met SMS commando's voor de Acces 700XR)

## 1.1 Wachtwoord

Elke SMS start met het ingeven van het wachtwoord (standaard 1234)

Voorbeeld: **P.1234A.0541122333.0544455666**

Het commando **P.** het wachtwoord is **1234**

Het commando **A.** is het toevoegen van een nieuw telefoonnummer aan de telefoonlijst, in dit voorbeeld: **0541122333** en **0544455666**

## 1.2 Toevoegen van een nieuw telefoonnummer

**A.telefoonnummer.telefoonnummer.....**

Het toevoegen van nieuwe telefoonnummers aan de telefoonlijst

Voorbeeld: **P.1234A.0547512152.0525874525**

De telefoonnummers **0547512152** en **0525874525** worden toegevoegd aan de telefoonlijst, Indien er meer nummers tegelijk aan de telefoonlijst moeten worden toegevoegd plaats dan **een punt** tussen de telefoonnummers, de maximale SMS lengte kan worden gebruikt.

## 1.3 Toevoegen van een speciaal telefoonnummer

**AS.telefoonnummer.1.van tijd.tot tijd.week dagen**

Het toevoegen van een speciaal telefoonnummer aan de speciale telefoonlijst, met toegang op vaste uren en vaste dagen van de week.

De van tijd en tot tijd moeten worden ingegeven zonder tekens tussen de uren en minuten (UUMM).

Voorbeeld 1: **P.1234AS.058126248.1.1130.1540.135**

Telefoonnummer 058126248 heeft toegang van **11:30** tot **15:40** op **Zondag,**

**Dinsdag en Donderdag** (1234567 zijn de wekdagen, beginnend op zondag).

Voorbeeld 2: **P.1234AS.058126248.1.2300.0200.24**

Telefoonnummer 058126248 heeft toegang van **23:30** tot **02:00** op **Maandag en Woensdag.**

**AS.telefoonnummer.3.aantal X toegang**

Het toevoegen van een speciaal telefoonnummer aan de speciale telefoonlijst met gelimiteerde toegang.

Voorbeeld 1: **P.1234AS.058126248.3.6**

Telefoonnummer 058126248 heeft in totaal **6 X** toegang

Voorbeeld 2: **P.1234AS.058126248.3.11**

Telefoonnummer 058126248 heeft in totaal **11 X** toegang

## 1.4 Verwijderen van een telefoonnummer

**D.telefoonnummer.telefoonnummer**

Het verwijderen van telefoonnummers uit de 'gewone' telefoonlijst.

Voorbeeld: **P.1234D.0542684284.0542358721**

Telefoonnummer **0542684284** en **0542358721** worden verwijderd uit de 'gewone' telefoonlijst.

Indien er meer nummers tegelijk uit de telefoonlijst moeten worden verwijderd plaats dan een punt tussen de telefoonnummers, de maximale SMS lengte kan worden gebruikt.

## 1.5 Verwijderen van een speciaal telefoonnummer

**DS.telefoonnummer.telefoonnummer**

Het verwijderen van telefoonnummers uit de speciale telefoonlijst.

Voorbeeld: **P.1234DS.0542684284.0542358721**

De telefoonnummers 0542684284 en 0542358721 worden verwijderd uit de speciale telefoonlijst

Indien er meer nummers tegelijk uit de telefoonlijst moeten worden verwijderd plaats dan een punt tussen de telefoonnummers, de maximale SMS lengte kan worden gebruikt.

## 1.6 Instellen puls-tijd (gevorderden)

### **GOD.lengte puls tijd**

De lengte van de pulstijd instellen, Maximum 60 seconden.

Voorbeeld: **P.1234GOD.7**

De puls is dan ingesteld op 7 seconden.

## 1.7 Klok automatisch instellen

### **CU**

Klok automatisch instellen, ingesteld aan de tijd die meegezonden wordt met de SMS.

Voorbeeld: **P.1234CU**

## 1.8 Nieuw wachtwoord

### **NP.nieuw wachtwoord**

Het instellen van een nieuw wachtwoord van de Acces 700XR. (bewaars deze goed, deze is van belang bij elke instelling die gewijzigd moet worden. Bij zoek raken van het wachtwoord moet de module retour naar de fabrikant)

Voorbeeld: **P.1234NP.4321**

Het wachtwoord wordt veranderd in **4321**

## 1.9 In / Uitschakelen

### **EN.1.0**

Het in- en uitschakelen van de Acces 700XR.

Voorbeeld 1: **P.1234EN.1**

Schakelt de Acces 700XR in

Voorbeeld 2: **P.1234EN.0**

Schakelt de Acces 700XR uit.

## 1.10 Opvragen instellingen

### **INFO**

Het opvragen van diverse instellingen van de Acces 700XR:

- Het aantal gebruikte nummers in de 'gewone' telefoonlijst
- Het aantal gebruikte nummers in de speciale telefoonlijst
- Ontvangst sterkte
- Acces 700XR in of uitgeschakeld

Voorbeeld: **P.1234INFO**

## 1.11 Resetten van de Acces 700XR

### **RESET**

Het resetten van de Acces 700XR (opnieuw opstarten)

Voorbeeld: **P.1234RESET**

## 1.12 In- en uitschakelen telefoonlijst

### **OPEN.1.0**

Het in- en uitschakelen van de telefoonlijst.

Voorbeeld 1: **P.1234OPEN.0**

Schakelt de telefoonlijst in (alleen telefoonnummers die voorkomen in de telefoonlijst kunnen de Acces 700XR laten schakelen)

Voorbeeld 2: **P.1234OPEN.1**

Schakelt de telefoonlijst uit (alle telefoonnummers kunnen de Acces 700XR laten schakelen).

# Uitgebreide handleiding

## INDEX

1. ACCES 700XR.....	- 6 -
2. Interface beschrijving .....	- 6 -
2.1 Overzicht .....	- 6 -
2.2 Blokschema .....	- 8 -
2.3 Voeding .....	- 9 -
2.3.1 Eisen aan voeding .....	- 9 -
2.4 IO interface .....	- 10 -
2.5 Relais .....	- 11 -
2.5 Status LED .....	- 10 -
3. Mechanische eigenschappen .....	- 11 -
4. RS232 en CSD interface beschrijving .....	- 12 -
4.2 Besturing van het toetstel via RS232 of CSD .....	- 12 -
4.2.1 Stel de ACCES 700XR unit in via RS232 of via CSD. ....	- 12 -
4.3 Telefoonnummer toevoegen .....	- 13 -
4.3 Toevoegen van 'speciale telefoonnummers' .....	- 14 -
4.4 Diverse instellingen.....	- 15 -
4.5 Log .....	- 16 -

# Hardware interface beschrijving

## 1. ACCES 700XR

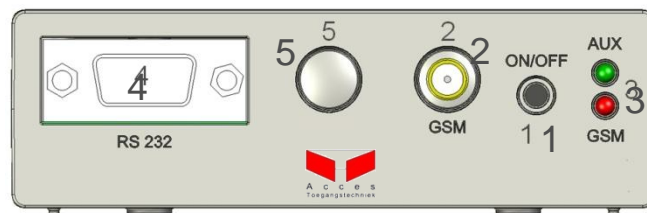
Bestanddeel	Beschrijving
ACCES 700XR module	De ACCES 700XR GSM module
GSM frequentie	Quad band: GSM 850/900/1800/1900MHz
Voeding	5-24Vdc
Werktemperatuur	-20°C tot +70°C
Afmetingen en gewicht	Afmetingen: 98mm x 82m x 30m Gewicht: 160g
RoHS, WEEE	Alle hardwarecomponenten zijn volledig overeenstemmend met de EU RoHS en WEEE richtlijnen

## 2. Interface beschrijving

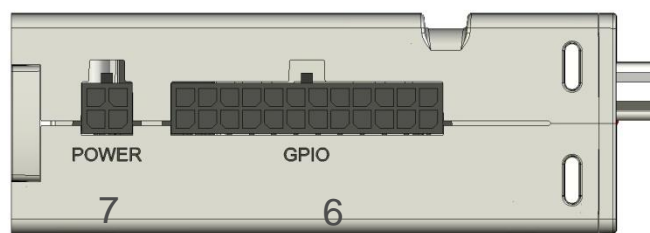
### 2.1 Overzicht

Acces 700XR heeft de volgende connectoren voor voeding, interface en antennes:

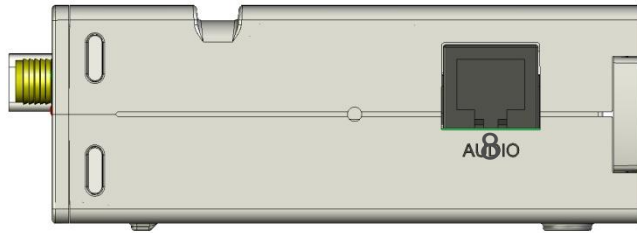
1. Aan/uit knop (Niet in gebruik bij de 700XR).
2. SMA connector voor de GSM antenne.
3. Led's GSM en GPIO10.
4. 9-pole (female) SUB-D plug voor RS-232 serial interface.
5. Optie, voor toekomstige toepassingen
6. 24-pole GPIO 3mm Micro Mate-N-LOK connector voor GPIOs, I<sup>2</sup>C, ADC, Power.
7. 4-pole 3mm Micro Mate-N-LOK connector voor voeding, RTS and GPIO18 input.
8. 6-pole RJ11 plug) (niet gebruikt in 700XR)
9. SIM kaart houder.



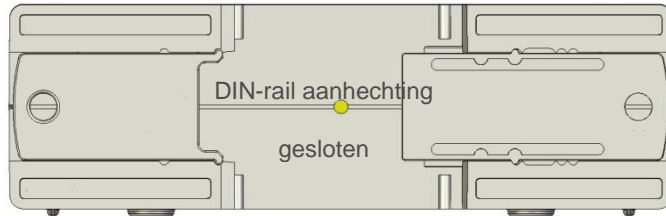
Figuur 1: ACCES 700XR vooraanzicht



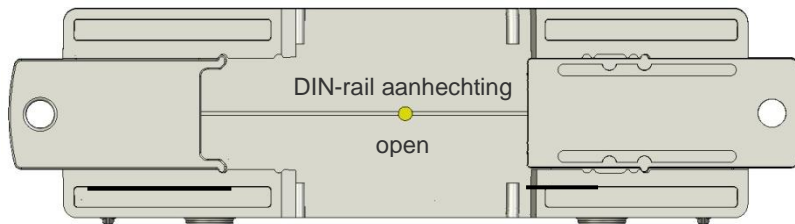
Figuur 2: ACCES 700XR zijaanzicht A



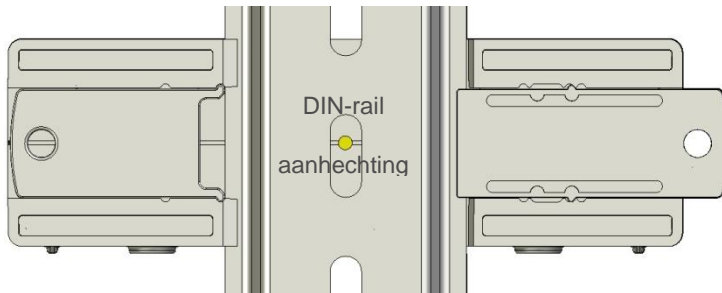
Figuur 3: ACCES 700XR zijaanzicht B



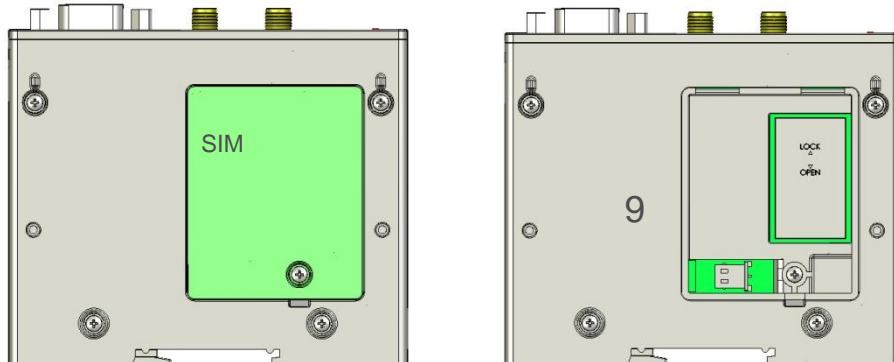
Figuur 4: ACCES 700XR achteraanzicht 1- DIN-rail aanhechting gesloten



Figuur 5: ACCES 700XR achteraanzicht 2 – DIN-rail aanhechting open



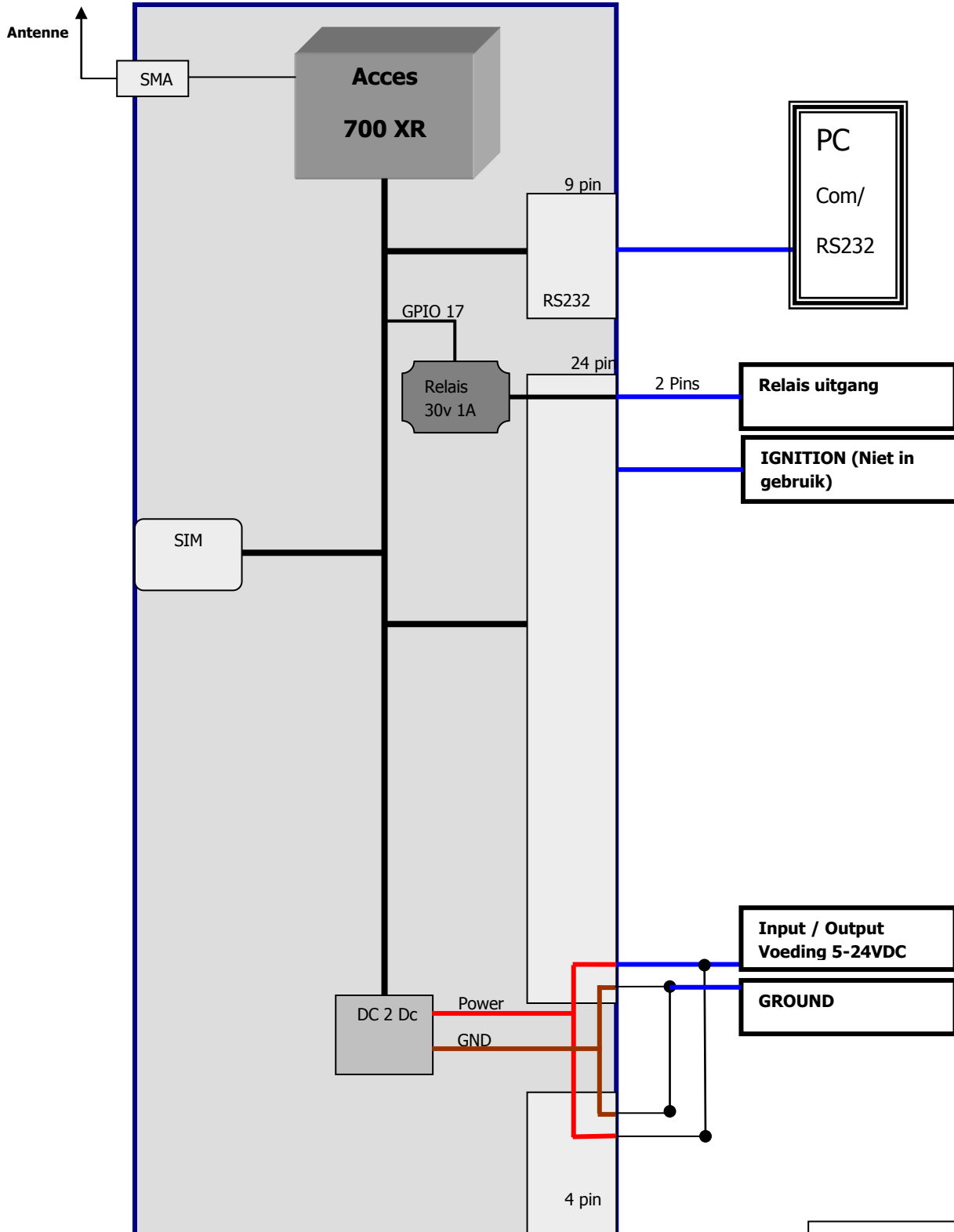
Figuur 6: ACCES 700XR achteraanzicht – DIN-rail aanhechting vast aan DIN-rail



Figuur 7: ACCES 700XR onderaanzicht

## 2.2 Blokschema

Figuur 8 geeft een blokschema weer van een voorbeeldconfiguratie van de ACCES 700XR met accessoires.



Figuur 8: blokschema



## 2.3 Voeding

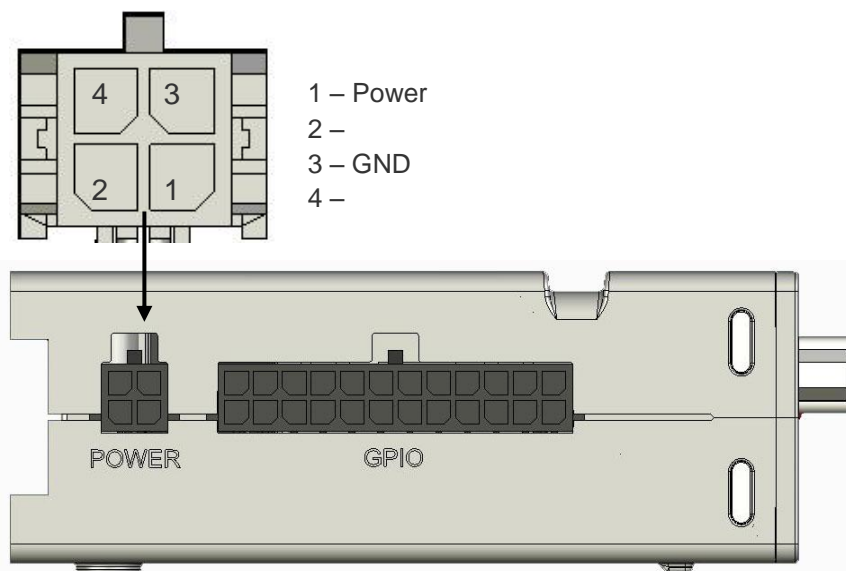
De voeding van de ACCES 700XR dient 5-24Vdc te zijn en in staat te zijn om een piek te kunnen leveren tijdens een actieve schakeling.

Een interne zekering zorgt voor veilige elektrische overdracht, volgens EN60950. Deze zekering is niet vervangbaar. Een snelle smeltzekering van 0.8A is van belang voor het gebruik van de ACCES 700XR indien gebruik wordt gemaakt van 24V voeding van voertuigen (vrachtauto). De voeding moet overeenstemmend zijn met de EN60950-richtlijnen.

**LET OP: DE VOEDING IS INTERN DOORGELUST VAN DE 4-PINS CONNECTOR NAAR DE 24-PINS CONNECTOR. INDIEN U DE ADAPTER GEBRUIKT, DIENT U ERVOOR TE ZORGEN DAT DE RODE EN ZWARTE DRAAD VAN DE 24-PINS CONNECTOR GEEN SLUITING KUNNEN MAKEN!!!**

Pin	Signaalnaam	Gebruik
1	Voeding	Input Power supply range 5-24Vdc
2	Reserve	
3	GND	Ground
4	Reserve	

Tabel 1: Pin aanhechting van de connector voor voeding



Figuur 9: 4-pole plug voor voeding

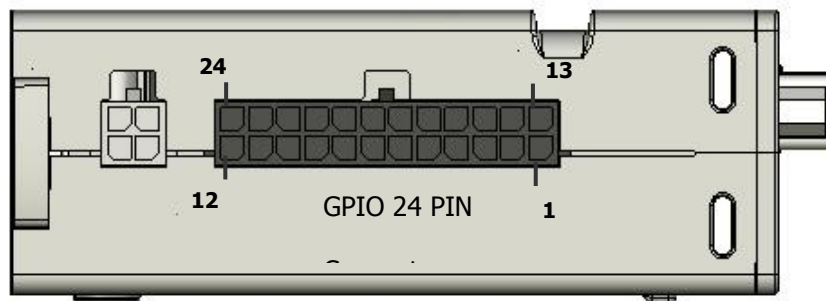
### 2.3.1 Eisen aan voeding

De DC voeding moet in verbinding staan met de POWER input:

- Input voltage range 5 - 24V DC
- Nominaal voltage 12V DC
- Voeding: min. 1,2A @12V
- Voeding rimpel: max. 120mV
- Voeding amperage in standby mode: 20mA @ 12V
- Voeding amperage in communicatie mode: 100mA @ 12V

## 2.4 IO interface

De volgende interfaces en functies komen tot stand door de IO interface connector.



Figuur 10: GPIO interface connector 24 pins

Pin	Signaalnaam	I/O	Beschrijving
13	Relais A	O	Normal open Relais poot 1 ( 30V 1A max)
14	Relais B	O	Normal open Relais poot 2 ( 30V 1A max)
23	GND	GND	GROUND
24	VIN	I	Input voeding
9	IGNITION	I	Niet gebruiken! (voor toekomstige toepassingen)

Tabel 2: Tabel van de IO interface connector

**LET OP: DE VOEDING IS INTERN DOORGELUST VAN DE 4-PINS CONNECTOR NAAR DE 24-PINS CONNECTOR. INDIEN U DE ADAPTER GEBRUIKT, DIEN U ERVOOR TE ZORGEN DAT DE RODE EN ZWARTE DRAAD VAN DE 24-PINS CONNECTOR GEEN SLUITING KUNNEN MAKEN!!!**

## 2.5 Status LED

De rode LED geeft de status van de ACCES 700XR weer.

Rode LED status	Toestel status
Permanent aan	Oproep is gaande
Snel knipperend (tussen de 0,5s, Ton 1s)	Bezig met GSM-netwerk zoeken / Niet geregistreerd / Toestel wordt uitgeschakeld
Langzaam knipperend (tussen de 0,3s, Ton 3s)	Geregistreerd op het GSM-netwerk
Permanent uit	Toestel staat uit

Tabel 3: RODE LED Status

De rode LED geeft de status van de ACCES 700XR weer.

Groene LED status	Toestel status
Permanent aan	Toestel gereed voor oproep
Snel knipperend (tussen de 0,5s, Ton 1s)	Fout
Langzaam knipperend (tussen de 0,3s, Ton 3s)	Toestel ontvangt een oproep
Permanent uit	Toestel staat uit

Tabel 4: Groene LED Status

## 2.6 Relais

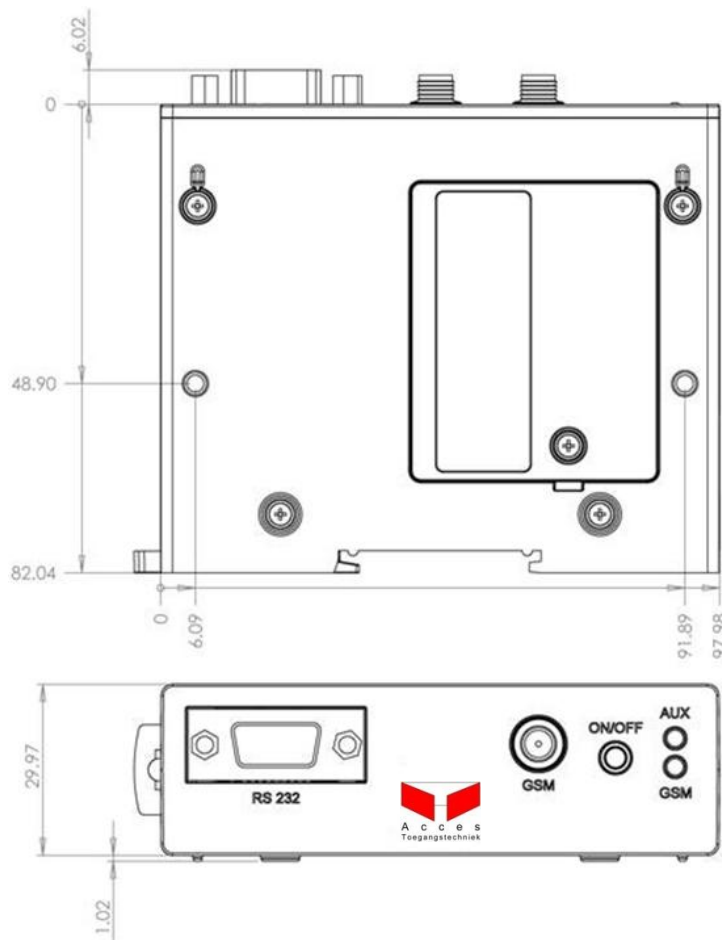
Het interne relais op pin 13,14 van de 24 pins interface connector kan worden gebruikt om externe apparatuur mee te schakelen.

- Maximum voltage = 30V @ max. 1A.
- Het relais is normally open (NO).

## 3. Mechanische eigenschappen

Gewicht	160g
Afmetingen (max) L x W x H	98 mm x 82mm x 30mm
Werkzame temperatuur	-20°C to +70°C omgevings temperatuur
IP-waarde	IP40 Voorkom gebruik van Acces in vochtige omgeving.
Mechanische vibratie Amplitude	7.5mm at 5-200Hz sinus
Luchtvochtigheid	5% - 85%
Klasse vlambaarheid	UL94 HB
Behuizing	PC/ABS Cycloy 1200 HF

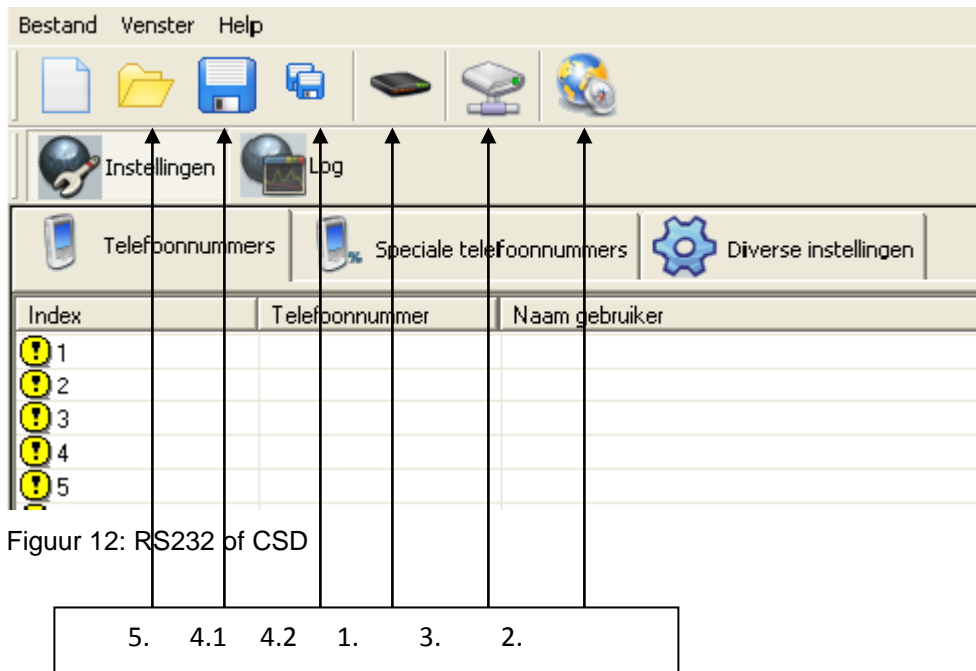
Tabel 5: Mechanische eigenschappen



Figuur 11: Afmetingen

## 4. RS232 en CSD interface beschrijving

### 4.2 Besturing van het toetstel via RS232 of CSD



Figuur 12: RS232 of CSD

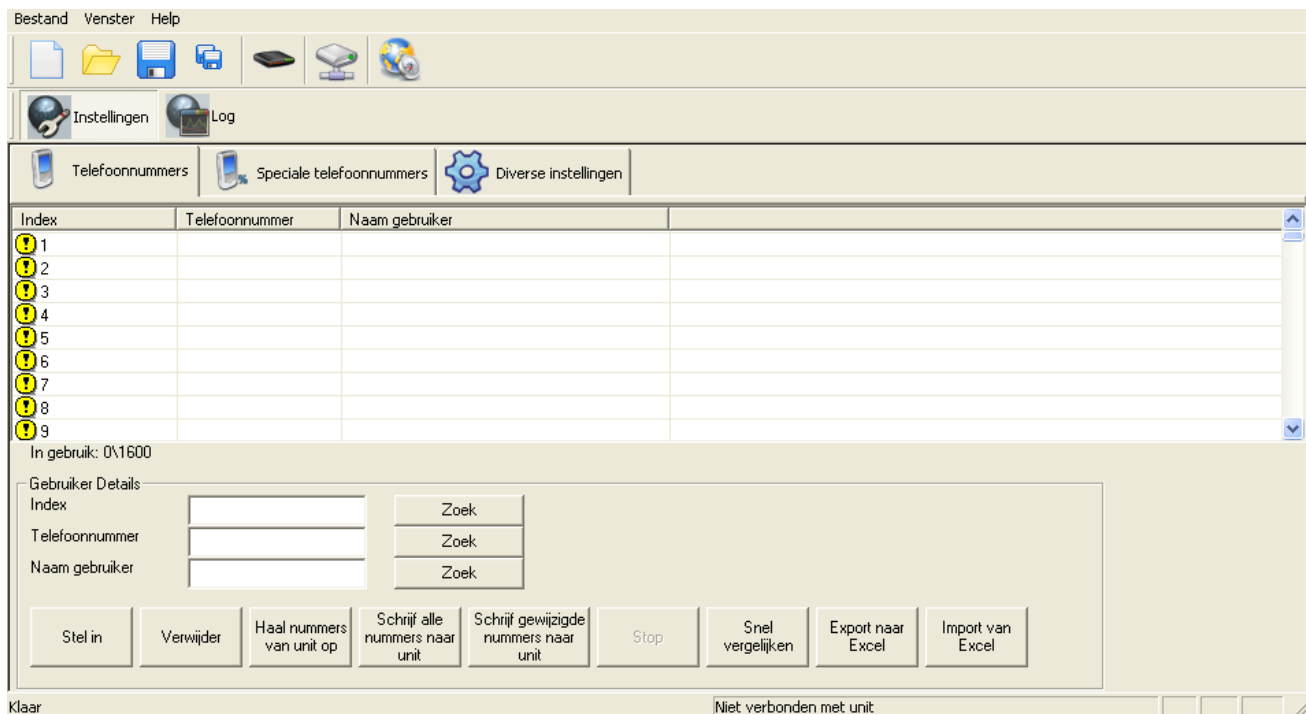
Nummer	Omschrijving
1	Communicatie selectie COM 1-16 of Modem via CSD
2	Taal instelling
3	Verbind met unit
4.1	Opslaan
4.2	Opslaan als ...
5	Back-up openen vanaf de computer

Tabel 6: Omschrijving

#### 4.2.1 Stel de ACCES 700XR unit in via RS232 of via CSD.

- Om de gewenste verbinding te kiezen dient u te klikken op het icoon van de communicatie selectie  
Selecteer RS232 COM port van 1-16 of Modem voor CSD-connectie.
- Om verbinding te maken via RS232, klik op het verbind-met-unit-icoon.
- Om een andere taal te kiezen, klik op het taal-instelling-icoon.
- Om alle data op te slaan voor een back-up, klik op het icoon van opslaan.
- Om een back-up te openen, klik om het icoon van back-up openen.

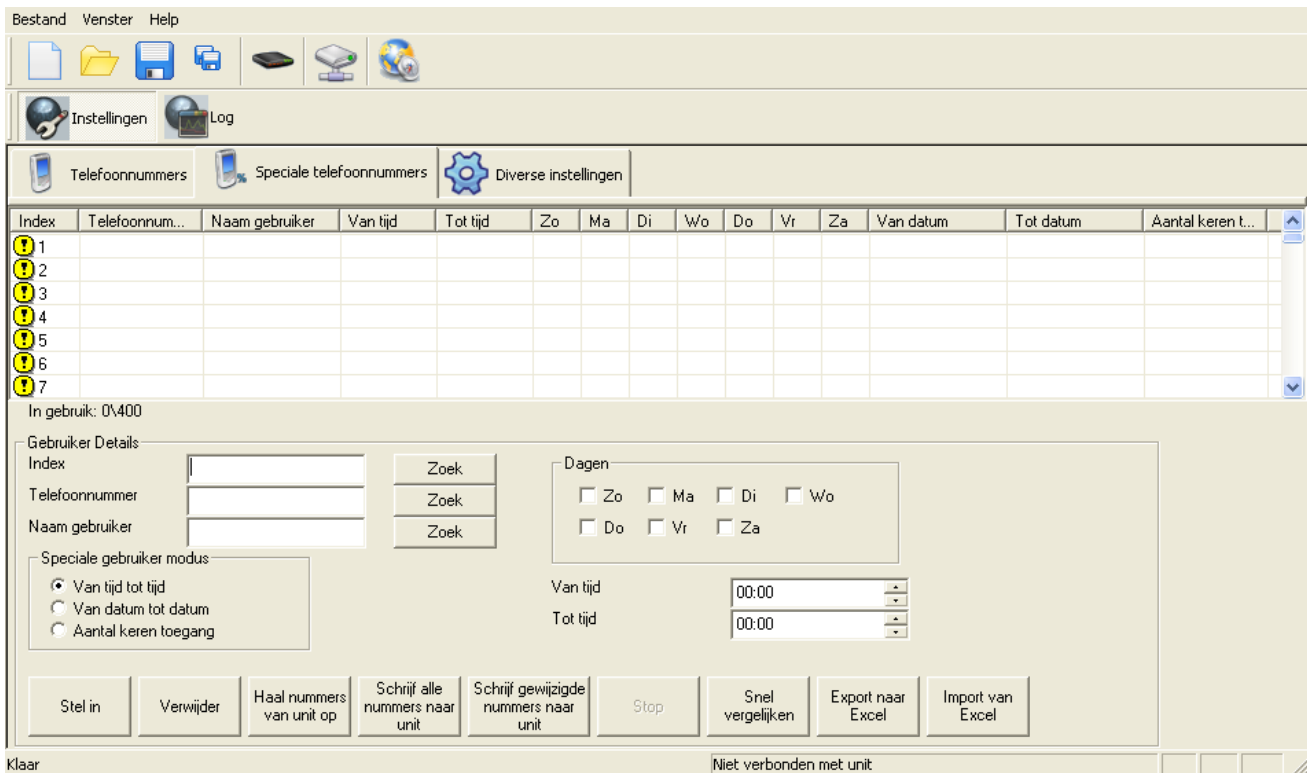
## 4.3 Telefoonnummer toevoegen



Figuur 13: telefoonnummer toevoegen

- Op deze pagina kunt u alle reguliere telefoonnummers noteren, die de ACCES 700XR activeert.
- De telefoonnummers welke hier worden ingevoerd *zijn niet* aan een tijd of datum gebonden.
- De lijst heeft 1600 invoervakken. Er kunnen dus 1600 telefoonnummers worden toegevoegd.
- Om een nieuw telefoonnummer te laden, dient u de 3 lege invoerboxen te gebruiken. Na invoer klik op **Stel in**. De nieuwe gebruiker staat nu in de lijst.
- Om een lange nieuwe telefoonlijst te laden, gebruikt u de optie **Import van Excel**. Om een Excellijst voor het eerst te gebruiken, gebruikt u de optie **Export van Excel**.
- Om de de telefoonlijst te vergelijken met de telefoonlijst in de ACCES 700XR, dient u te klikken op **Snel vergelijken**.
- Wanneer er een nieuw telefoonnummer is toegevoegd in de softwarelijst, is het telefoonnummer geel gemarkeerd. Eenmaal toegevoegd aan de lijst in ACCES 700XR, word het nummer groen gemarkeerd.
- De **Schrijf alle nummers naar unit** knop, zorgt ervoor dat alle nummers worden opgeslagen op de ACCES 700XR. Zijn alle nummers groen gemarkeerd, kunt u het proces onderbreken door op **STOP** te drukken.
- Wanneer u naar een nummer zoekt in de telefoonlijst, kan u gebruik maken van de zoekfunctie in de 3 lege invoerboxen.
- **LET OP:** rechts onderin het scherm wordt de verbindingstatus weergegeven. **Verbonden met unit** of **Niet verbonden met unit**

### 4.3 Toevoegen van 'speciale telefoonnummers'



Figuur 14: 'Speciale' telefoonnummers

- Op deze pagina kunt u alle telefoonnummers toevoegen die de ACCES 700XR kunnen activeren.
- De telefoonnummers welke hier worden ingevoerd *zijn* wel aan tijd of datum gebonden.
- Er zijn 400 invoervakken. Er kunnen dus 400 'speciale' telefoonnummers worden toegevoegd.
- Om een nieuw telefoonnummer te laden, dient u de 3 lege invoerboxen te gebruiken. Daarna dient u te kiezen uit 3 opties. Te weten: **Van tijd tot tijd**, **Van datum tot datum** of **Een aantal keren toegang**. Bij **Van tijd tot tijd** dient u de dag van de week in te voeren en de tijd boxen. Bij **Van datum tot datum** dient u de van datum tot datum in te vullen. Bij een aantal keren toegang dient u het aantal malen toegang in te vullen.
- Om een lange nieuwe telefoonlijst te laden, gebruikt u de optie **Import van Excel**. Om een Excellijst voor het eerst te gebruiken, gebruikt u de optie **Export van Excel**.
- Wanneer er een nieuw telefoonnummer is toegevoegd in de softwarelijst, is het telefoonnummer geel gemarkeerd. Eenmaal toegevoegd aan de lijst van ACCES 700XR, word het nummer groen gemarkeerd.
- Na invoer van telefoonnummer en de opties, klik op **Stel in**. De nieuwe gebruiker staat nu in de lijst.

## 4.4 Diverse instellingen

Bestand Venster Help

Instellingen Log

Telefoonnummers Speciale telefoonnummers Diverse instellingen

Unit naam

Haal Unit naam op Stel Unit naam in

Unit Tijd

11:49:58, 14/10/09 Stel Unit tijd in Gebruik PC tijd

Unit wachtwoord

Wachtwoord

Nieuw Wachtwoord

Bevestig wachtwoord

Stel unit wachtwoord in

Schakeltijd

3 Haal schakeltijd op Stel schakeltijd in

Klok update SMS

Ingeschakeld

Telefoonnummer Unit

Haal op Stel in

Band Selectie

GSM 900, DCS 1800

Haal op Stel in

Versie

Haal op

Ontvangst

Haal op

In- / uitschakelen telefoonlijst

Uitgeschakeld

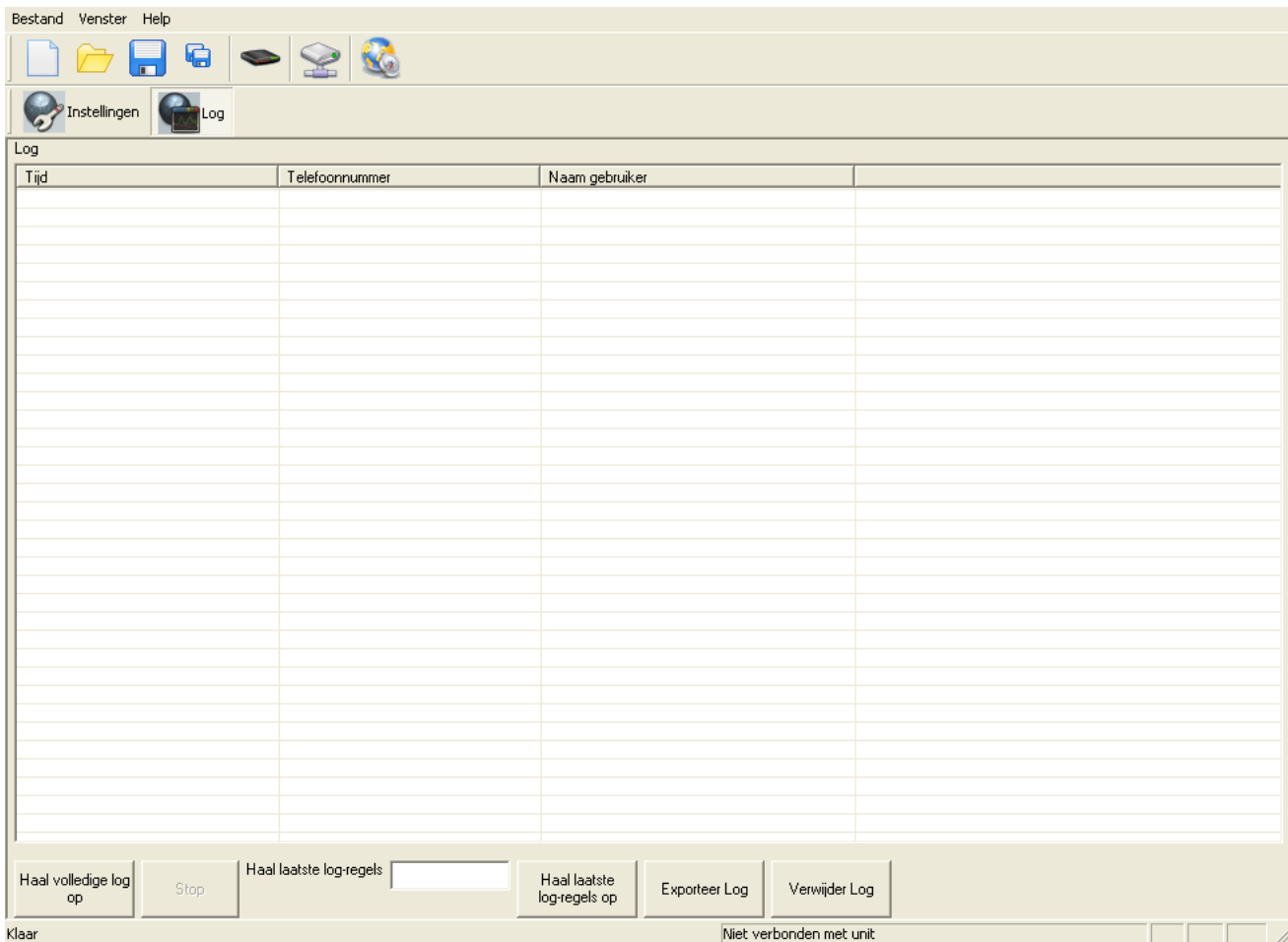
Haal op Stel in

Klaar Niet verbonden met unit

Figuur 15: Diverse instellingen

- Op deze pagina kunt u alle diverse instellingen instellen die de ACCES 700XR activeren.
- **Unit naam:** De naam van de unit.
- **Unit tijd:** stelt de tijd in voor 'speciale' telefoonnummers en log.
- **Unit wachtwoord:** verandert het wachtwoord. Is hetzelfde wachtwoord voor de SMS als voor de RS232 of CSD connectie.
- **Klok update SMS:** unit kan de tijd doorkrijgen door eigen SMS, hier dient u het nummer in te vullen van de unit. Bij spanningsuitval zal de unit zichzelf een SMS sturen wanneer de unit weer online is. De tijd van de unit wordt dan weer ingesteld met de tijd uit de SMS.
- **Band selectie:** 4 opties voor de band selectie van Europa en Noord Amerika.
- **Versie:** De unit software versie.
- **Ontvangst:** geeft het ontvangstpercentage weer van de unit. Onder de 30% wordt gezien als zwak ontvangst. Verandering van de plaats van de antenne kan zorgen voor beter ontvangst.
- **Schakeltijd:** geeft de schakelduur van het relais weer. (maximaal 60 seconden).

## 4.5 Log



Figuur 16: Log

- Op deze pagina wordt iedere oproep geregistreerd.
- Log kan worden geëxporteerd naar Microsoft Excel.
- Er kunnen 1000 logs worden opgeslagen.